

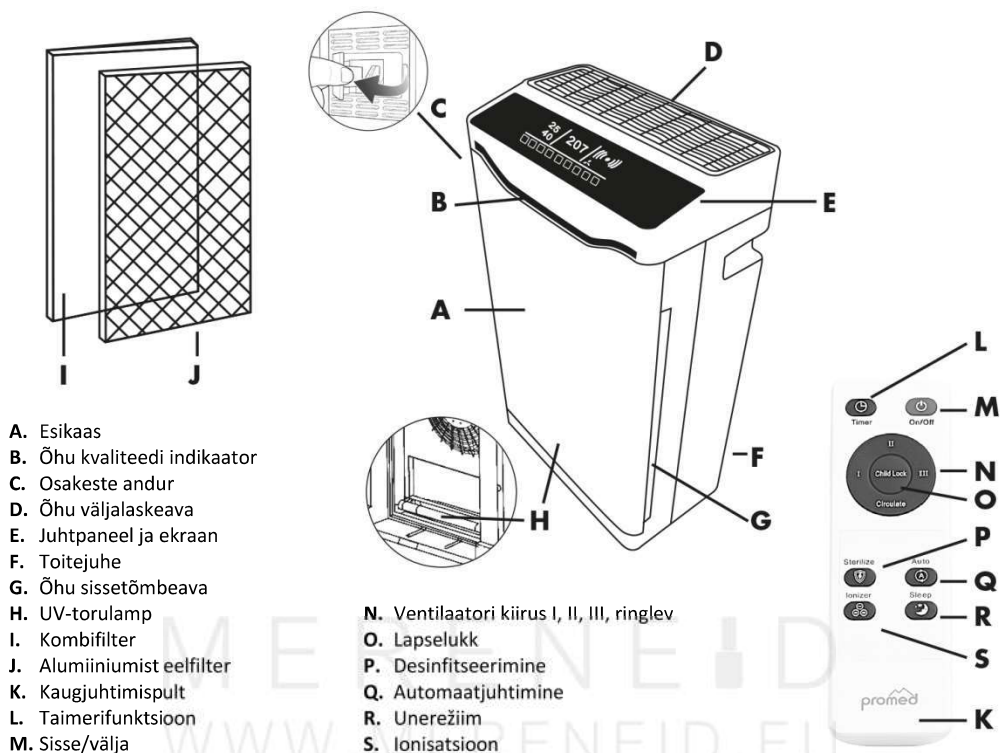
Kasutusjuhend



promed AC-4000

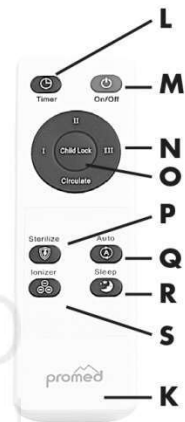
Õhupuhasti





- A. Esikaas
- B. Õhu kvaliteedi indikaator
- C. Osakeste andur
- D. Õhu väljalaskeava
- E. Juhtpaneel ja ekraan
- F. Toitejuhe
- G. Õhu sissetõmbeava
- H. UV-torulamp
- I. Kombifilter
- J. Alumiiniumist eelfilter
- K. Kaugjuhtimispuult
- L. Taimerifunktsioon
- M. Sisse/välja

- N. Ventilatori kiirus I, II, III, ringlev
- O. Lapselukk
- P. Desinfitseerimine
- Q. Automaatjuhtimine
- R. Unerežiim
- S. Ionisatsioon



SEADME KIRJELDUS

Hoidke juhendit kindlas kohas!



Lugege enne seadme kasutuselevõttu hoolikalt kasutusjuhendit.

Täname, et valisite õhupuhasti **Promed AC-4000**. Puhas keskkond on ju oluline nii allergikutele kui ka tervetele. Et meie heaolu ja tervis oleksid kindlustatud, vajame me kõik puhast õhku, mis ei sisalda aerasoole, viirusi, baktereid ega peentolmu ning on gaasi- ja haisuvaba. **Promed AC-4000** suudab anda oma panuse, et **teie immuunsüsteem oleks tugevam**. Seade on ette nähtud ainult kodukasutuseks (see ei ole mõeldud kommertskasutuseks või kasutamiseks haiglates või arstikabinettides) ja selle otstarve on puhastada õhku suletud siseruumides. Et teie õhupuhasti teeniks teid võimalikult hästi ja kaua, lugege hoolikalt läbi see kasutusjuhend ning järgige hooldus- ja ohutusjuhiseid

Hoidke seda kasutusjuhendit turvalises kohas, et seda tulevikus vaadata või koos seadmega kellelegi edasi anda.

Meie, tootja, ei vastuta inimvigastuste või kahjustuste eest, mis tekivad, kui seda kasutusjuhendit eiratakse. Loodame, et naudite oma uut **Promed AC-4000**. Järgnevalt tahaksime täiendada teie arusaamist seadmest. Lugege enne seadme kasutuselevõttu selle kasutusjuhendit.

Tarne komplekt:

- AC-4000 õhupuhasti (art nr 334000)
- Alumiiniumist eelfilter ja kombifilter (filtrikomplekt, art nr 334001)
- UVC desinfitseerimise torulamp (art nr 334002)
- Kaugjuhtimispuult (art nr 334003), kasutusjuhend (art nr 983340)

Kaasatud on ka tasuta juhtimine <https://mereneid.eu/>

Lugege enne seadme kasutuselevõttu hoolikalt läbi järgnevad ohutusjuhised. Need ohutusjuhised on selleks, et vältida teie ja teiste inimeste vigastusi. Neid tuleb järgida ka selleks, et seadet mitte kahjustada.

Pidage enne kasutuselevõttu silmas

- A. Seadme toitepinge: 220–240 VAC.
- B. Kui seadmega tekib probleeme, saatke see tootjale.
- C. Seadet tohib kasutada ainult siseruumides.
- D. Kui elektroonikaseadet kasutatakse laste juuresolekul, tuleb neil hoolikalt silm peal hoida.

OHT!

- Ärge asetage toitejuhet otsesesse kontakti vee või muude vedelikega.
- Ärge kasutage seadet vannis, duši all, basseinis, saunas ega õues.
- Kontrollige iga kord enne seadme kasutamist, kas kõik seadme komponendid on laitmatus seisukorras. Rikke või tõrke korral lülitage seade kohe välja ja eemaldage toiteadaptri pistik võrgust.
- Remonditöid võib teha ainult tootja. Ärge avage seadet. Seadme üksikuid osi ei tohi lahti võtta, parandada ega modifitseerida.
- Ärge kandke ega tõmmake seadet toitekaablist. Lahutage kaabel pistikupesast, tõmmates pistikust, mitte kaablist.
- Ärge tõmmake toitekaablit üle teravate servade, ärge klammerdage seda, ärge laske sel lahtiselt rippuda, ärge pange ega riputage kaablit kuumade esemete (nt pliidiplaat) või lahtise leegi kohale ning hoidke seda eemal kuumusest ja õlist.
- Kasutage pikendusjuhtmeid alles siis, kui olete veendunud, et need on laitmatus seisukorras.
- Laske kahjustatud toitejuhe asjatundjal kohe välja vahetada.
- Ärge kasutage seadet, kui toitejuhe on kahjustatud, kui seade on maha kukkunud või veega kokku puutunud.
- Lahutage toitejuhe ajaks, kui seadet ei kasutata.
- Kasutage seadet ainult originaalvaruosadega. Ärge kasutage kellegi muu filtreid ega UV-lampe.
- Lülitage seade enne putukapihuse kasutamist välja. Pärast putukapihuse kasutamist tuleb ruum enne õhupuhasti sisselülitamist korralikult õhutada.
- Vältige kokkupuudet lahtise tule ja kergesti süttivate materjalidega.
- Ärge toppige midagi seadme avadesse.
- Ärge asetage toodet otse kliimaseadme, õhuniisutaja ega mõne muu elektriseadme ette.
- Väikesed lapsed (0–3 aastat) ei tohi seadet kasutada.
- Seadet võivad kasutada lapsed alates 8. eluaastast ja inimesed, kellel on vähenenud füüsilised, sensoorsed või vaimsed võimed või puuduvad kogemused ja teadmised – siis, kui neid jälgib keegi, kes vastutab nende turvalisuse eest ning on neid juhendanud, kuidas seadet kasutada, nii et nad mõistavad kaasnevaid riske.
- Lapsed ei tohi seadmega mängida.
- Lapsed ei tohi ilma järelevalveta puhastus- ja hooldustöid teha. Ärge kasutage korpust puhastades alkoholi ega orgaanilisi lahusteid.
- Elektrooniline seade ei ole mänguasi. Lapsed ei taju riske, mis võivad elektroonikaseadmete käsitsemisel tekkida. Kasutage ja hoidke seadet lastele kättesaamatus kohas.
- Lahutage alati toitepistik pistikupesast, enne kui hooldustöid tegema hakkate.

HOIATUS!

- Ärge jätke seadet järelevalveta, kui lähedal on lapsi või inimesi, kes ei ole harjunud seadet käsitsema.
- Kasutage seadet ainult selles kasutusjuhendis kirjeldatud rakendusteks.
- Ärge lubage lastel pakkematerjaliga mängida – lämbumisoht!
- Ärge asetage seadet kuumale pinnale ega kasutage seda gaasileegi läheduses – korpus võib sulada!
- Ärge hoidke seadet kraanikausi või vanni lähedal – seade võib sinna sisse kukkuda.

**Tähelepanu!**

- Ärge kunagi avage esikaant, kui seade töötab.
- Ärge kunagi katke õhu väljalaskeava!
- Veenduge enne paigaldamist, puhastamist ja seisma jätmist, et pistik on pistikupesast väljas.
- Veenduge, et korpuse sisemusse ei satuks vedelikke. See mitte ainult ei kahjusta toodet, vaid sellega kaasneb ka tulekahju oht.
- Asetage toode ainult tasastele pindadele.
- Veenduge, et seadme külgmised õhu sissetõmbeavad ei ole kaetud ega suletud.
- Et õhk saaks kiiresti ja tõhusalt puhtaks, sulgege ukсед ja aknad.
- Õhupuhasti on ette nähtud ainult privaatsete ruumide (nt elutuba, magamistuba, panipaik või keldriruumid) õhu puhastamiseks. Kasutaja peab järgima selles kasutusjuhendis määratud tööparameetreid. Seadet ei tohi kasutada ainult selle spetsifikatsioonide kohaselt; igasugune muu kasutus loetakse väärkasutuseks. Seadme väärkasutusest johtuvate kahjustuste või vigastuste eest vastutab ainuüksi kasutaja/käitaja, mitte seadme tootja.
- Kui kasutate seadme käitamiseks rakendust (äppi), sõlmib kasutaja lepingusuhte rakenduse pakkujaga; sellisest kasutamisest põhjustatud kahju korral ei saa eeldada Promedi garantiid ega vastutust.

**NB! Kandke filtrit vahetades kindlasti näomaski ja kindaid!****Tähelepanu!**

Õhupuhasti kasutamine ei vabasta teid kohustusest järgida üldisi hügieenieeskirju. Hoidke teistega ohutut vahemaad (sotsiaalne distants) ja kandke vajaduse korral näomaski.

KVALITEEDI ERIOMADUSED**Suur filtrimisvõimsus**

- Kolme tasandiga eelfilter eemaldab suuremad osakesed – tolmu, karvad, surnud nahaõbemed jne. Filtrit saab puhastada tolmuimeja ja puhta veega.
- **HEPA filter H13** on ülitõhus osakeste filter ja seega üks olulisi õhupuhasti filtreid. See suudab tõhusalt filtreerida suitsu, tolmu, karvu, peentolmu (PM 2,5) ja muid inimkehale ohtlikke osakesi. Osakesed suurusega 0,3 mikromeetrit filtritakse välja täpsusega 95–99,95%.
- **Süsinikfilter** suudab tõhusalt imada orgaanilisi aineid, eemaldada haisu ja kõrvaldada lenduvaid orgaanilisi ühendeid (nt formaldehüüd, tolueen, vesiniksulfiid, klorobenseen) ja muid õhu saasteained.
- **Fotokatalüütiline filter** suudab tõhusalt eemaldada õhust mürgiseid ja kahjulikke gaase (nt formaldehüüd) ja tõhusalt õhku puhastada; see võib ühtlasi tõhusalt tappa paljusid baktereid ja viirusi ning lagundada bakterite või seente eraldatavaid toksine.

UV-desinfitseerimine

UV-desinfitseerimislamp desinfitseerib fotokatalüütilise filtri ja filtriseadme taga oleva ala, tuues need ultravioletvalguse ja -kiirguse kätte.

Õhukvaliteedi andur ja õhuindikaatori ekraan

Ruumi õhukvaliteedi analüüs ja seadme tõhus kontroll osakeste täpse mõõtmise abil.


Taimerifunktsioon

Valida saab tööperioodi 1–9 tundi.

Anioonid

Täiustatud õhupuhastus ioongeneraatoriga: tekitab 5 miljonit aniooni kuupsentimeetri kohta (5 mln/cm³) – parandab õhukvaliteeti ja toetab kasutaja tervist.

Kontrollige enne seadme kasutuselevõttu, kas tarne komplekt on täielik.

 Kasutage ainult originaalosi!

 **NB!**

1. Eemaldage enne kasutuselevõttu seadmelt kaitsekile. Seejärel eemaldage esikaas (A); pistke sõrmed vasakule ja paremale õhu sissetõmbeavadesse ja tõmmake kaas eest ära.
2. Eemaldage kaks filtrit (**I ja J**) ja nende kaitsekile.
3. Kontrollige, kas UV-torulamp (**H**) on õigesti paigaldatud.
4. Paigaldage filtrid tagasi: esmalt kombifilter (**I**), seejärel alumiiniumist eelfilter (**J**). Hoolitsege sealjuures, et filtrite tõmberihmad oleksid alati teie poole suunatud. Lükake filtrid avasse, kuni need jõuavad piirikuni; puudutage filtreid tõesti ainult servadest.
5. Asetage esikaas alumistesse juhikutesse ja lukustage see ülemiste kinnituspõlvikutega.
6. Pistke toitepistik pistikupesasse. Esialgu süttivad kõik ekraani valgusindikaatorid, seejärel hakkab vilkuma lüliti. Edasi saate süsteemi juhtida kaugjuhtimispuldil või otse seadmelt.
7. Seade käivitub, kui lülilit vajutate.
Ekraanil kuvatakse seadme hetkeseaded ja mõõteväärtused (toatemperatuur, niiskus ja õhus oleva peentolmu sisaldus). Kui mingi funktsioon on aktiivne, vilgub vastav nupp. Anduri nupud kinnitavad iga vajutust piiksuga.

Ekraani kirjeldus (funktsioonid)



Lüliti (seadme aktiveerimine ja inaktiveerimine).



Ventilaatori kiiruse seadmine (3 taset). (Kaugjuhtimispuldil I, II, III, ringlev)



Taimer juhtimine. Iga nupuvajutusega pikeneb tööaeg ühe tunni võrra; maksimaalne tööaeg on 9 tundi. Seade lülitub automaatselt välja, kui määratud aeg on möödas.



Automaatne õhu puhastamine. Intelligentne süsteem juhib filtri jõudlust vastavalt mõõdetud õhukvaliteedile. Kui õhu kvaliteet on halb, põleb indikaator punaselt ja ventilaator töötab suurel kiirusel. Keskmise kvaliteedi korral põleb indikaator kollaselt ja ventilaator töötab keskmisel kiirusel. Kui õhu kvaliteet on hea, põleb indikaator roheliselt ja ventilaator töötab väikesel kiirusel.

Peentolmu indikaatori näidud vastavas piirkonnas:

	$\mu\text{g}/\text{m}^3$	Indikaatori värv
hea	1–70 $\mu\text{g}/\text{m}^3$	roheline
keskmise	71–200 $\mu\text{g}/\text{m}^3$	kollane
vilets	> 200 $\mu\text{g}/\text{m}^3$	punane

Intelligent Air Purifier

888 $\mu\text{g}/\text{m}^3$ H



Unenupu vajutus (3 sekundit) inaktiveerib kõik seadme indikaatorid ja põlema jääb ainult unenupp. Kui seda nuppu lühidalt uuesti vajutada, „ärkab“ ekraan jälle ja seda saab kasutada. Ekraan inaktiveerub uuesti 5 sekundi pärast. Unefunktsiooni saab peatada, vajutades seda nuppu kaks korda. (Kaugjuhtimispuuldiga juhtimine töötab sellest funktsioonist sõltumatult.)



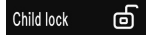
Tekivad negatiivsed ioonid (anioonid): See funktsioon vabastab suurel hulgal negatiivse laenguga hapnikuioone. Need negatiivsed ioonid suudavad kõrvaldada kõiksugused õhku jäänud bakterid ja parandada õhu kvaliteeti. Lisaks võivad negatiivsed ioonid toetada ka inimeste ainevahetust ja parandada tervist. Seda funktsiooni saab vastavalt vajadusele aktiveerida ja inaktiveerida (kaugjuhtimispuuldil nupuga *Ionizer* (ionisaator)).



UV-nupp aktiveerib seadmes oleva UV-C torulambi ja koos sellega fotokatalüütilise filtri. Seda tüüpi filtrid sobivad eriti hästi orgaanilise materjali (nt bakterid ja viirused) eemaldamiseks õhust (kaugjuhtimispuuldil nupp *Sterilize* (steriliseeri)).



Kui vajutate lukustusnuppu *Lock* üks kord, aktiveeritakse lapselukk, millest annavad märku ikoonid . See blokeerib kõik töövalikud. Et lapselukk lahti teha, vajutage lukustusnuppu *Lock* (kaugjuhtimispuuldil *Child lock*) 5 sekundit. Ekraanile ilmub ikoon



Pärast enam kui 3000 töötundi hakkab **Replace filter** indikaator vilkuma, tuletades meelde, et filter on vaja välja vahetada. Pärast filtrivahetust **Replace filter** tuleb indikaator lähtestada, vajutades filtri lähtestusnuppu 5 sekundit.



Üldine toiteindikaator



Kolme ventilaatoritaseme indikaator



Ruumi temperatuuri indikaator



Niiskuse indikaator



Wi-Fi indikaator



Peentolmu mahu indikaator



Õhu kvaliteedi indikaator (roheline/kollane/punane)

Märkus: vasakul paiknev LED-lamp põleb alati valgena ja sel ei ole ühtegi funktsiooni.

KASUTAMINE RAKENDUSEGA TUYASMART

1. Kui skannite selle QR-koodi, suunatakse teid Google Playssse või App Store'i, kust saab alla laadida rakenduse *Tuya*.

2. Käivitage õhupuhasti. Vajutage ventilaatori kiiruse nuppu 3–5 sekundit, kuni kuulete piiksu.



3. Seejärel hakkab Wi-Fi-ekraan vilkuma.

4. Otsige installitud rakenduse *TuyaSmart* ikooni, klõpsake sellele rakendusele ja registreeruge.




Scan download APP

5. Kui parooliseaded ja kõik muud seaded on tehtud, klõpsake nuppu *Add device* **Gerät hinzufügen**, valige *Small appliance* ja *Air purifier (Wi-Fi)*.

6. Nüüd sisestage traadita võrgu nimi ja parool.

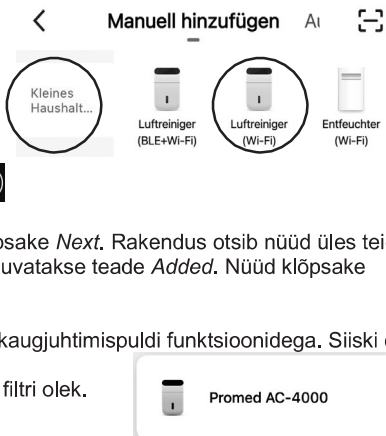
7. Kontrollige uuesti, kas Wi-Fi indikaator  ikka vilgub.

Kui ei, siis vajutage uuesti ventilaatori kiiruse nuppu  3–5 sekundit.

8. Veenduge nutitelefonis, et Wi-Fi indikaator vilgub ja klõpsake *Next*. Rakendus otsib nüüd üles teie õhupuhasti ja lisab selle. Kui integreerimine õnnestub, kuvatakse teade *Added*. Nüüd klõpsake *Finish*.

9. Edasi saate õhupuhastit kasutada rakenduse *Tuya* abil.

- Kasutusvalikuid on peaaegu identsed seadme enda või kaugjuhtimispuldi funktsioonidega. Siiski on ka mõned ulatuslikud lisavõimalused (nt taimer).
- Kuvatakse õhu hetkeväärtused õhupuhasti asukohas ja filtri olek.



Ettevaatust!

Kui kasutate seadme käitamiseks rakendust (äppi), sõlmib kasutaja lepingusuhete rakenduse pakkujaga; sellisest kasutamisest põhjustatud kahju korral ei saa eeldada Promedi garantiid ega vastutust.

HOOLDUSJUHISED

- Tõmmake toitepistik välja, kui seadet puhastama hakkate.
- Kandke filtrit vahetades kindlasti näomaski ja kindaid.
- Puhastage seadme pinda ainult pehme, niiske lapiga. Seejärel hõõruge see pehme ja kuiva lapiga kuivaks.
- Ärge kasutage agressiivseid puhastusvahendeid, bensiini, vedeldeid ega alkoholi.

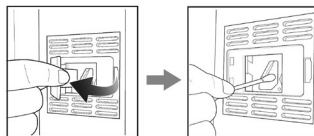
Filtrid

- Sõltuvalt ümbritseva õhu puhtusest tuleb eelfiltrit tolmuimejaga puhastada iga 2–3 nädala tagant. Seda tuleb puhastada puhta vee ja vajaduse korral rasvu lõhustava pesuvahendiga iga 2 kuu tagant.
- Laske filtril täielikult kuivada, enne kui selle tagasi panete.
- Intelligentne juhtseade annab pärast 3000 töötundi meeldetuletuse, et kombifilter on tarvis välja vahetada. Tavalistes välisõhu tingimustes võib kombifiltrit kasutada maksimaalselt 12 kuud.
- Mõlemat filtrit saab osta komplektina spetsiaalselt edasimüüjalt või otse Promedi veebilehelt www.promed.de (art nr 334001).

UV-C-torulamp

- Puhastage UV-C-torulamp vajaduse korral kuiva lapiga. Sõltuvalt tööajast on lambi eluiga u 15–20 kuud. Et võimsus ajapikku väheneb, soovime UV-C-torulambi 12 kuu pärast välja vahetada.
- UV-C-torulampi saab osta spetsiaalselt edasimüüjalt või otse Promedi veebilehelt (art nr 334002).
- Lülitage seade välja, kui UV-C-torulampi vahetama hakkate. Pöörake lampi pesas 90 kraadi, keerake vana lamp välja ja uus sisse. Pöörake uut lampi pesas 90 kraadi.

Osakeste anduri puhastamine (soovitav iga 2 kuu tagant)
Avage seadme vasakul küljel olev anduri (C) kaas. Võtke läätse puhastamiseks destilleeritud vee või alkoholiga niisutatud vatitikk. Seejärel kasutage vatitiku kuiva otsa, et eemaldada läätsest jääkniiskus. Pärast puhastamist pange anduri kate tagasi.



Vea parandamine

Ei tööta.	Kas toitepistik on pistikupesast väljas? - Pistke toitepistik pistikupesassa. Kas esikaas on eemaldatud? - Paigaldage esikaas tagasi. Kas seade on asetatud kaldpinnale? - Asetage seade tasasele pinnale.
Automaatrežiimis põleb õhukvaliteedi indikaator punaselt või suureneb peentolmu mõõteväärtus ($\mu\text{g}/\text{m}^3/\text{PM}_{2,5}$).	Õhukvaliteedi andur võib olla kokku puutunud (vee)auru ja pritsmetega. Asetage seade uueks testiks teise, puhtasse keskkonda. Eemaldage anduri kate (C) ja puhastage anduri lääts puhta vatitikuga.
Haisu on raske eemaldada.	Kontrollige filtri kahjustuste ja vöörosakeste ladestumise suhtes. Eemaldage kombifilter ja laske sel värske õhu käes korralikult kuivada (ilma otsese päikesekiirguseta). Kui asi ei lähe paremaks, vahetage filter.
Õhusaastet on raske eemaldada.	Puhastage eelfilter. Kui asi ei lähe paremaks, vahetage filter.
Ruumi õhk on saastunud, kuid seade ei tööta suurimal ventilaatori kiirusel või valgusnäidik ei ole punane.	Seade seisab sobimatus kohas (süvendis või nurgas). Muutke seadme asukohta või seadke ventilaatori kiirus suurimaks.

Küsimused ja vastused:

- Juhtpaneel ei ole valgustatud.
Kontrollige, kas seade on ühendatud õige pingega, kas toitepistik on ühendatud ja kas seadme esikaas on õigesti paigaldatud.
- Vilgub teade *Replace filter*.
Filtri maksimaalsed töötunnid on täis. Vahetage filter.
- Miks müratase töö ajal suureneb?
Eelfiltrisse on kogunenud liiga palju tolmu. Puhastage või vahetage filter.
- Miks on siseruumides õhusaaste tase kõrge?
Hoolitsege, et kõik ukсед ja aknad oleksid suletud. Kontrollige, kas on muid saasteallikaid.
- Miks õhupuhastuse tõhusus pidevalt väheneb?
Seadet võidi kasutada suure tolmu kontsentratsiooniga kohas, mistõttu filter jõudis juba varases staadiumis kasutuspiirini. Puhastage eelfilter ja/või vahetage kombifilter.
- Kas kombifiltrit saab puhastada?
Keerulise ehituse tõttu ei saa kombifiltrit puhastada. See on üks kord kasutatav.
- Kui pikk on filtri eluiga?
Tavalistes sisetingimustes võib filtrit kasutada kuni 12 kuud. Kui seda aga kasutatakse ruumis, kus on suurem saastatus (osakesed, bakterid, viirused jne), võib eluiga olla lühem.
- Kust saab osta vahetusfiltreid ja/või varuosi?
Võtke ühendust oma edasimüüja või Promed GmbH-ga (www.promed.de)

Elektritööriistad, tarvikud ja pakendid tuleb ringlusse võtta keskkonnasõbralikul viisil.

Kehtib ainult EL-i riikidele



Ärge visake elektritööriistu olmejäätmete hulka! Direktiiv 2012/19/EL elektri- ja elektroonikaseadmetest tekkinud jäätmete (elektroonikaromude) kohta kohustab riikide seadustesse ülevõetuna koguma mittetöötavaid elektritööriistu eraldi ja neid keskkonnasõbralikult kasutama.

See sümbol näitab, et seda toodet ei tohi Euroopa Liidus olmejäätmete hulka visata. Seadmeromud sisaldavad väärtuslikku taaskasutatavat materjali, mis tuleks ringlusse võtta. Ringlusse võtt hoiab ära ka jäätmete kontrollimatust kõrvaldamisest johtuva keskkonna ja inimeste tervise kahjustamise. Niisiis viige kõik seadmeromud vastavasse kogumiskohta või saatke need sinna, kust seadme ostsite. Sealt suunatakse romud uuskasutusse.

GARANTII

See toode on valmistatud ülima hoolega ja seda on enne tehasesest lahkumist põhjalikult katsetatud. Seetõttu anname sellele tootele garantiiaja 24 kuud alates ostukuupäevast. **Promedi** tooted vastavad oma kirjeldusele ja asjakohastele spetsifikatsioonidele; teie kohustus on tagada, et ostetud toodet kasutatakse ettenähtud otstarbel.

- Materjali defektide ja/või tootmisvigade korral, mis ilmnevad nõuetekohase kasutamise ajal ja avastatakse garantiiaja jooksul, asendame garantiiaja jooksul tasuta kõik toote defektsed osad, sealhulgas garantiiremondi töökulud.
- **Garantii ei kata**
 - Toote tavapärast kulumist
 - Defekte, mis on tekkinud toote transportimisel või ladustamisel
 - Defekte või kahjustusi, mis on tekkinud ebaõigest kasutamisest või ebapiisavast hooldusest
 - Kahju, mis tuleneb kasutusjuhendi märkuste eiramisest
 - Kahju, mis johtub toote muudatustest, mida ei ole teinud **Promedi**.
 - Kahju, mis on tekkinud teravate esemete või väände, kokkusurumise, mahakukkumise, tugeva löögi või muude asjaolude tõttu, mis ei ole **Promedi** mõistliku kontrolli all.
 - Kuluvad osad (nt liikuvad osad – kuullaagrid jne, kinnitusdetailid jne) ei kuulu üldjuhul garantii alla.
- **Garantiikohustust ei saa täita, kui**
 - toodet ei saadeta tagasi originaalpakendis ega piisavalt turvalises pakendis;
 - seda on muutnud või parandanud muu isik või ettevõtte kui **Promedi** või **Promedi** volitatud edasimüüja;
 - toodet on parandatud osadega, mida **Promedi** ei ole heaks kiitnud;
 - toote seerianumber või partii number on eemaldatud, kustutatud, muudetud või loetamatuks muudetud.
- Hügieeniga seotud põhjustel tuleb kõik tooted, mis on otseselt kokku puutunud keha või kehavedelikega (nt veri), enne tagasisaamist pakkida täiendavasse kilekotti. Sellisel juhul tuleb pakendisse või saatedokumentidesse see olukord eraldi märkida.
- Garantiiaja jooksul vahetatud komponentidele või toodetele antakse garantii ainult ülejäänud garantiiperioodi lõpuni; tingimusel, et toote või selle osa asendas **Promedi** või **Promedi** volitatud edasimüüja.
- Garantiiaeg algab ostupäevast. Garantiiga seotud nõuded tuleb esitada garantiiperioodi jooksul. Kaebusi, mis tekivad pärast garantiiaja lõppu, ei saa arvesse võtta.
 - Nendel garantiitingimustel kehtib garantii ainult siis, kui ostukuupäeva saab tõendada müügikviitungi vms alusel.
 - Jätame endale õiguse teha tehnilisi ja visuaalseid muudatusi ning muuta omadusi.

- See garantii kehtib ja jõustub ainult selles riigis, kust algne ostja eseme ostis, tingimusel et **Promed** on tahtnud toodet selles riigis müügiks pakkuda. See garantii on jõustatav ka kõikides Euroopa majanduspiirkonna lepinguriikides, kus **Promedil** on volitatud importija või müügipartner. Sõltuvalt riigist võivad kehtivate õigusaktide tõttu kehtida konkreetsed ja erinevad garantiid. Need õigusnormid ei ole nende garantiitingimustega välistatud ega piiratud. Riikide õigusaktidega lubatud ulatuses garantiiaega ei pikendata, uuendata ega mõjutata muul viisil (nt toote edasise edasimüügi, parandamise või asendamisega).
- ÜRO rahvusvahelise kaupade müügi lepingute konventsiooni õigusnorme ei kohaldata.
- Meie garantiitingimused ei mõjuta müüja seaduslikku garantiikohustust.
- Kohaldatavate kohustuslike õigusaktide kohaselt on need garantiitingimused teie ainsaks ja ainuõiguslikuks õiguskaitsevahendiks ja need kehtivad kõigi muude selgesõnaliste või kaudsete garantiitingimuste asemel. **Promed** ei vastuta ebatavaliste, juhuslike, karistavate või kaudsete kahjude eest, sealhulgas (kuid mitte ainult) saamata jäänud tulu, kasutuse kaotamise, tulude kaotuse, asenduseadmete või -rajatiste kulude, kolmanda isiku kindlustusnõuete ja vara kahjustamise eest, mis tulenevad toote ostmisest või kasutamisest või garantii rikkumisest, lepingu rikkumisest, hooletusest, toote puudustest või muudest juriidilistest või seadusjärgsetest asjaoludest, kuigi **Promed** oli teadlik selliste kahjude tekkimise võimalusest. **Promed** ei vastuta garantiinõuete hilinemise eest.
- **Promed** ei vastuta võimalike tõlkevigade eest.

Sujuvaks töötlemiseks on oluline järgmine teave:

1. ostu/kviitungi originaaltõend või edasimüüja tempel koos ostmise kuupäevaga;
2. avastatud defekt;
3. toote nimetus/tüüp/seria/ partii number.

M E R E N E I D
WWW.MERENEID.EU