

Kasutusjuhend | Instruction leaflet | Instruction d'utilisation
Instrucciones de empleo | Istruzioni per l'uso | Gebruiksaanwijzing
Руководство по эксплуатации | Instrukcja użytkowania | Bruks anvisning | Käyttöohje



promed 4030-SX2

Elektriline imuriga küüneviil
Electric file with suction function
Lime électrique avec aspiration
Lima elettrica completa di aspiratore
Lima eléctrica con aspiración
Elektrische vijl met afzuiging
Электрическая пила с вытяжкой для сбора пыли
Pilnik elektryczny z odsysaniem pyłu
Elektrisk fil med uppsugning
Sähkökäyttöinen kynsiviila ja imuri



EE

EN

FR

IT

ES

NL

RU

PL

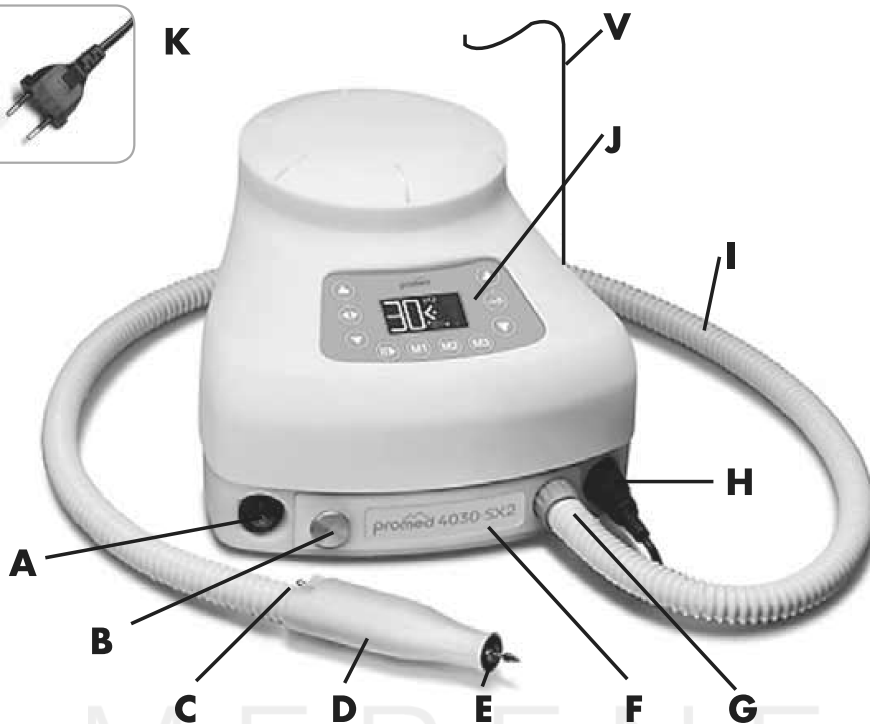
SE

FI

ENNE KASUTUSELEVÖTMIST



K



A

B

C

D

E

F

G

L

M

N

O

P

S

R

Q

- A.** Võrgulüli
- B.** Filtrikambri väljatõmbamiskäepide
- C.** Mikrolüli
- D.** Käside
- E.** Kinnitustsang / abrasiivotsaku hoidik
- F.** Filtrikambri kate / sulgur
- G.** Imivooliku ühendus
- H.** Mootori pistiku ühendus
- I.** Imivoolik
- J.** Ekraan
- K.** Võrgupistik
- L.** Pöörlemiskiiruse suurendamine
- M.** Päripäeva / vastupäeva pöörlemine

- N.** Pöörlemiskiiruse vähendamine
- O.** Start/stopp/ootel
- P.** Mälunupud
- Q.** Imiõudluse vähendamine
- R.** Töötundide arvesti kontrollnupp
Filtrivahetus
- S.** Imiõudluse suurendamine
- T.** Jalglüli (SISSE/VÄLJA) või
pedaal (seadme vasakul küljel)
- U.** Kaitse (seadme alaküljel)
- V.** Voolikuriputi
- W.** Käside hoidik

EE

EN

FR

IT

ES

NL

RU

PL

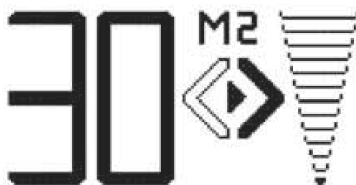
SE

FI

EKRAAN JA JUHISED EKRAANIL






Mälu seade

Pöörlemiskiiruse näit
(p/min x 1000)



Imijõudlus

Paus / Ootel / Päri- ja vastupäeva pöörlemine

-  Päripäeva pöörlemine – ooterežiim
-  Päripäeva pöörlemine – aktiivne töö
-  Vastupäeva pöörlemine – ooterežiim
-  Vastupäeva pöörlemine – aktiivne töö
-  Jalglüliti või pedaal on ühendatud

Osutusteated



Käsiseade on blokeeritud või ülekoormatud.



Ülekuumenemine: õhu temperatuur imiturbiini korpuses on üle 80 °C.



Seade on mikrolülitiga ooterežiimi lülitatud.



Tolmukott vajab vahetamist.

SEADME KIRJELDUS

Palun säilitage juhend hoolikalt!



Lugege palun kasutusjuhend enne seadme esmakordset kasutamist hoolikalt läbi.

Suur tänu manikööri- ja pediküüri-seadme **Promed 4030-SX2** ostmise eest. Selle kasutusjuhendi lugemise järel võivad seda seadet kasutada nii kvalifitseeritud spetsialistid kui eraisikud. Seade sobib kasutamiseks maniküüriil, küünekujuandusel (küünekunst) ja pediküüriil (nt nahapaksendite ja sarvkihi eemaldamine, küünenaha hooldus, küünehooldus, puitunud küünite töötlemine jne) ning meditsiinilisel ja kosmeetilisel jala- ja küünehooldusel.

Seade sobib ka küünetehnika ja küünekujuanduse alasteks töödeks ning mitmesuguste sealjuures kasutatavate materjalide, nagu geel ja akrüül töötlemiseks.

Meie, tootjad, ei saa võtta endale mitte mingil viisil vastutust inimeste või esemete vigastuste või kahjustuste eest, mille põhjuseks on selle kasutusjuhendi eiramine.

Soovime teile palju rõõmu oma uuest **Promed 4030-SX2**-st. Järgnevalt soovime teile seadet tutvustada. Lugege palun enne esmakordset kasutamist kasutusjuhendit.

EE

EN

FR

IT

ES

NL

RU

PL

SE

FI

TEAVE SEADME KOHTA / TARNEMAHT / LISAVARUSTUS

Palun kontrollige enne kasutuselevõtmist tarne täielikkust ja seda, kas tootele vajalik võrgupinge (saate seda vaadata tüübisildilt) vastab kohalikule toitepingele (tööpinge 230 VAC ühendus eeskirjadele vastavalt installitud pistikupesast toitepingega 230 VAC; tööpinge 115 VAC ühendus eeskirjadele vastavalt installitud pistikupesast toitepingega 115 VAC).

- Kontrollige ülesseadmisel aluspinna taset ja seda, et seadme aluspinnal olevaid õhupilusid kinni ei kaetaks. Ka taga peab piisava õhuringluse tagamiseks olema küllalt ruumi. Keskkond peab olema kuiv ja normaalse temperatuuriga (mitte asetada soojusallikate ja aruhooseadmete vahetusse lähedusse).
- Seade **Promed 4030-SX2** koos sellekohaste abrasiivotsakutega sobib suurepäraselt nii manikööriks ja pedikööriks kui ka meditsiiniliseks/kosmeetiliseks jala- ja küüntehoolduseks.
- Seadmes **Promed 4030-SX2** kasutatakse suure jõudlusega mootorit. Elektroonilise pöörlemiskiiruse regulaatoriga seate sujuvalt abrasiivotsaku pöörlemiskiirust. Seadet saab (ümberlülitatavalt) kasutada nii päri- kui vastupäeva pöörlemissuunaga.
- Abrasiivotsaku kinnitus sobib standardmõõduga 2,332 mm kuni 2,350 mm sabaga abrasiivotsakutele. Kinnituse pika ea tagamiseks kasutage palun ainult 28–36 mm pikkuse ümardatud sabaotsaga kvaliteet-abrasiivotsakuid!
- Abrasiivotsakud tuleb alati lükata täielikult kuni toeni kinnitusse.
- Jälgige käsiseadme hoiustamisel tingimata, et abrasiivotsak oma ümbrusega kokku ei puutuks. On saba paindumise ja disbalansi tekkimise oht. Abrasiivotsaku disbalans põhjustab käsiseadme kahjustumist!
- Tellige abrasiivotsakud oma kohalikult volitatud edasimüüjalt või **Promedist** (www.promed.de).
- Tolmukott on ette nähtud ühekordseks kasutamiseks ja seda ei tohi tühjendada või korduvalt kasutada!
- Saastumine küüne- ja nahatolmuga võib põhjustada terviseriske. Hügieenipõhjustel on soovitatav kasutada näo-/suukaitset ja kindaid.
- Hügieenilise töö tagamiseks tuleb abrasiivotsakud kasutamise järel desinfitseerida.
- Käsiseadet tohib ainult pühkimisega desinfitseerida.
- Teavet sobivate desinfektsioonivahendite ning sobivate toodete kohta võite saada **Promedist**.

Instrumentide ja abrasiivotsakute desinfitseerimiseks:

Promed Pure ID (art. nr 330810)

Pindade ja seadmete desinfitseerimiseks:

Promed Pure FD (art. nr 330815)

Instrumentide ja abrasiivotsakute desinfitseerimiseks ja puhastamiseks:

Promed UC 50 (art. nr 330210)

- Käsiseadmeid (art. nr 204002), ning tolmuotte (pakis 10 tk: art. nr195870, pakis 20 tk: art. nr 195871, pakis 50 tk: art. nr195872) saate vajadusel Promedist juurde osta.

Tarnemaht:

1 x seade 4030-SX2 koos voolikuriiputiga (art. 204006)

1 x käsiseade Pom (art. 204002)

6 x tolmuott

1 x käsiseadme hoidik

1 x kinnitustangi puhastuspuur

1 x juhend koos teenindus-/ remonditellimusega

EE

EN

FR

IT

ES

NL

RU

PL

SE

FI



Palun pidage enne kasutuselevõtmist silmas:



seade ei tohi mitte kunagi puutuda vahetult kokku tulega, gaasiga või hapnikuga ning kuumade esemetega, nagu pliidiplaadid.

Palun pidage kasutamisel silmas järgmist:

- A.** Käsiseadet tohib ühendada ainult kaasasoleva seadmega.
- B.** Kasutatavad abrasiivotsakud:
 - standardiseeritud saba mõõt: \varnothing 2,332–2,350 mm, saba pikkus 28–36 mm;
 - kasutage ainult ümardatud sabaotsaga keskmestatud abrasiivotsakuid;
 - Roostes või painutatud abrasiivotsakuid ei tohi kasutada.
- C.** Käsitsege pöörlemiskiiruse regulaatorit ettevaatlikult.
- D.** Seadme toitepinge: 100 VAC või 240 VAC.
- E.** Lülitage seade enne abrasiivotsaku vahetamist välja või ootele.
- F.** Kasutage kõiki võimalikke ettevaatusabinõusid abrasiivotsaku mahakukkumise või muul viisil vigastumise vältimiseks.
- G.** Probleemide korral käsiseadmega saatke see viivitamatult remonti.
- H.** Ärge määrige ega peske käsiseadet.
- I.** Käsiseadme hoiustamisel asetage kinnitustsangi kontrollvarras.
- J.** Ainult siseruumides kasutamiseks.
- K.** Seadme kasutamisel laste läheduses on vajalik kohusetundlik järelevalve .
- L.** Jälgige alati, et filtrikamber jääks puhtaks. See aitab takistada tolmu või võõrosakeste sattumist imiturbiini ja selle määrimist või koguni vigastamist.
- M.** Jälgige, et seadet ei kasutataks järgmistes tingimustes:
 - puudub tolmuakord;
 - tolmuakord on valesti sisse asetatud;
 - tolmuakordi ei ole õigeaegselt/korrapäraselt vahetatud (ülemääraselt täis tolmuakordid võivad puruneda!);
 - imiturbiin on tuvastatavalt määrdunud.
- N.** Kui tolmuakord peaks töö ajal purunema ja osa lihvimistolmu on filtrikambris, ei tohi seadet mitte mingil juhul edasi kasutada, sest võidakse vigastada imiturbiini. Saatke seade sel juhul viivitamatult hooldusesse!
- O.** Tolmuakord on ette nähtud ühekordseks kasutamiseks ja seda ei tohi tühjendada või korduvalt kasutada!



OHT!

- Ärge viige seadet mitte kunagi otsesesse kontakti veega või muude vedelikega.
- Ärge asetage seadet mitte kunagi märga või niiskesse keskkonda ja ärge kasutage seda seal.
- Ärge puudutage seadet märgade kätega.
- Kasutage seadet ainult ettenähtud võrgupingega.
- Seadet ei tohi õues kasutada.



HOIATUS!

- Lapsed ei tohi seadmega mängida!
- Ärge jätke seadet mitte kunagi järelevalveta, kui lähedal on lapsed või selle seadme käsitsemist mitte tundvad inimesed.
- Kasutage seadet ainult selles kasutusjuhendis kirjeldatud rakendusteks.
- Kasutage ainult tootja poolt soovitatud pealiseid ja lisavarustust.
- Ärge kasutage mitte kunagi seadet, kui selle toitekaabel on vigastatud, seade on kukkunud või on olnud kontaktis veega.

EE

EN

FR

IT

ES

NL

RU

PL

SE

FI



OHUTUSEESKIRJAD

- Seda seadet võivad kasutada lapsed alates 8. eluaastast või vähendatud füüsiliste, tunnetuslike või vaimsete võimetega või puudulike kogemuste ja teadmistega isikud nende turvalisuse eest vastutava isiku järelevalvel või kui nad on saanud sellelt isikult põhjalikud juhised masina kasutamiseks nii, et nad mõistavad sellega seotud ohtusid.
- Ärge laske lastel mitte kunagi mängida pakkematerjaliga, on lämbumisoht.
- Elektriline seade ei ole laste mänguasi. Lapsed ei tunnetata ohtusid, mis võivad tekkida elektriliste seadmete kasutamisel. Seepärast tuleb seadet kasutada ja hoida lastele kättesaamatus kohas.
- Et korpus ei sulaks, ärge hoidke ega kasutage seadet kuumadel pindadel ega lahtise gaasitule läheduses.
- Ärge viige seadet mitte kunagi kokkupuutesse veega. Kasutage seadme puhastamiseks niisket lappi. Ärge kasutage lahusteid.
- Kui vedelik peaks tungima seadmesse, lülitage see kohe välja ja tõmmake võrgupistik välja.
Pöörduge sel juhul enne seadme edasist kasutamist volitatud edasimüüja poole.
- Ärge imege seadmega mitte kunagi vedelikku!
- Ärge kandke või tõmmake seadet mitte kunagi võrgukaablist. Tõmmake kaabel pistikupesast välja võrgupistikust, mitte kunagi kaablist haarates.
- Ärge tõmmake võrgukaablit üle teravate servade ja ärge kiiluge seda kinni, ärge laske sel alla rippuda ja ärge asetage või riputage kuumade pindade (nt pliidiplaadi) või lahtise leegi kohale ning kaitske seda kuumuse ja õli eest.
- Kasutage pikenduskaablit ainult siis, kui olete eelnevalt veendunud selle laitmatus seisukorras.
- Kui seadme võrgukaabel peaks kunagi vigastuma, laske see kohe mõnel spetsialistil uuega asendada.
- Kui seadme võrgukaabel peaks kunagi vigastuma, laske see kohe mõnel spetsialistil uuega asendada.
- Ärge hoidke seadet mitte kunagi kraanikausi või vanni läheduses, sest on selle kraanikaussi või pesuvanni kukkumise või tõmbamise oht.
- Lapsed ei tohi teha puhastus- ja korrashoiutöid ilma järelevalveta.
- Igasuguse vigastumisohu, seadme blokeerimise või vigastamise vältimiseks jälgige, et töötav seade ei pütuks kokku riietusega, nõõridega, kingapaeltega, harjastega, traatidega, niitidega, juustega jms.
- Saastumine küüne- ja nahatolmuga võib põhjustada terviseriske. Hügieenipõhjustel on soovitatav kasutada näo-/suukaitset ja kindaid.

EE

EN

FR

IT

ES

NL

RU

PL

SE

FI

SEADME KASUTUSELEVÕTMINE



Ärge vahetage mitte kunagi abrasiivotsakut enne, kui olete seadme välja lülitanud või ootele lülitanud.



Seadet ei tohi mitte kunagi kasutada ilma veatu tolmukotita.



Filtrikamber **(F)** peab olema töö ajal alati suletud.

- A.** Enne seadme kasutuselevõtmist kontrollige, kas seadmele märgitud pinge vastab kohalikule võrgupingele. Ühendage seejärel võrgupistik **(K)** pistikupesaga.
- B.** Tehases asetati tolmufilter juba filtrikambrisse. Saate seda kontrollida, tõmmates ära kaane **(F)** (tõmmake väljatõmmatavast käepidemest).
- C.** Ühendage imivooliku komplekt **(I + G)** kõigepealt avaga filtrikaanes **(F)** (suruge ühendusotsak kindlalt kohale), seejärel ühendage mootori pistik ühenduspesaga „Mootor“ **(M)** korpuse esiküljel (asetage pistik kohale ja lukustage, pöörates rihvelmutrit päripäeva – eemaldamine vastupidiselt).
- D.** Valige sobiv abrasiivotsak. Asetage abrasiivotsak eestpoolt abrasiivotsaku hoidikusse **(E)**. Abrasiivotsaku pöörlemisel lukustub mehhanism automaatselt. Ärge eemaldage ega paigaldage abrasiivotsakut mitte kunagi jõuga! Saba läbimõõduga 2,332 mm kuni 2,350 mm abrasiivotsakud sobivad täpselt abrasiivotsaku hoidikusse, ilma et peaksite liigselt jõudu kasutama. Kasutage ainult abrasiivotsakuid pea läbimõõduga max 12 mm. Palun võtke arvesse, et suurema pea läbimõõduga abrasiivotsakuid tohib käitada ainult pöörlemiskiirusel maksimaalselt 10000 p/min. Suuremal kiirusel muutub käik ebaühtlaseks (käsiseade vibreerib tugevalt) ja kinnituspadrunit või freesi võidakse vigastada. Abrasiivotsaku eemaldamiseks peatage palun mootor, lülitades seadme võrgulülitiga **(A)** välja või ootenuuga **(O)** või mikrolülitiga käsiseadmel **(C)** ootele. Seejärel eemaldage abrasiivotsak, tõmmates selle lihtsalt otsesuunas välja.
- E.** Kui lülitate seadme sisse, kuvatakse ekraanile **(J)** kõigepealt mõneks sekundiks **Promedi** logo.

**promedi**

Seejärel vahetub näit ja kuvatakse viimati kasutatud seaded.



F. Pöörlemissuuna ja pöörlemiskiiruse reguleerimine

1. Pöörlemissuuna valik

Eelseatud pöörlemissuund on päripäeva, seda näidatakse ekraanil täidetud noolega paremale. Vajutades päripäeva / vastupäeva pöörlemise nuppu **(M)** saab pöörlemissuuna muuta vastupidiseks (vastupäeva). Vajutades uuesti päripäeva /vastupäeva pöörlemise nuppu **(M)** saab uuesti ümber lülitada päripäeva pöörlemisele.



Tähelepanu!

Pöörlemissuunda ei tohi muuta töö ajal. Töö ajal ümberlülitamine koormab mootorit tugevalt ja võib seda vigastada.

2. Pöörlemiskiiruse valik



Tähelepanu!

Seatud pöörlemiskiirus ei tohi ületada abrasiivotsaku tootja poolt määratud lubatud maksimaalset pöörlemiskiirust.

EE

EN

FR

IT

ES

NL

RU

PL

SE

FI

SEADME KASUTUSELEVÕTMINE

Valige nüüd kileklahvistikku vajutades soovitud pöörlemiskiirus. Pöörlemiskiiruse suurendamiseks vajutage nuppu **(L)** ja pöörlemiskiiruse vähendamiseks nuppu **(N)**. Seatud väärtust näidatakse sealjuures ekraanil **(J)** kahekohaliselt.

Pöörlemiskiirusi kuni 10000 p/min näidatakse komakohaga **0.1** ja alates 10000 p/min ilma komakohata **15**.

Pöörlemiskiiruse regulaator on järgmiselt seatav ja kuvatakse vastavalt ekraanil: algpöörlemiskiirusest 4000 p/min kuni 10000 p/min sammuga 500; pöörlemiskiiruste piirkonnas 10000 p/min kuni 30 000 p/min sammuga 1000. Nuppude kestval vajutamisel toimub pöörlemiskiiruse astmete kiirläbijooks.



Märkus

Päri- ja vastupäeva pöörlemise erinev käigumüra on normaalne ja selle põhjuseks on mootori süsielektroodide või kuullaagrite sissetöötamine.



Märkus

Enne esmakordset kasutamist laske käsiseadmel tingimata u 30 minutit töötada pöörlemiskiirusel u 8000 p/min. See on hädavajalik mootori süsielektroodide sissekulutamiseks. Jahutamiseks tuleb lasta imuril tingimata kaasa töötada

EE

EN

FR

IT

ES

NL

RU

PL

SE

FI

G. Ootefunktsioon

1. Seadmel

Nupp **(O)** pakub „Pausi – ootefunktsiooni“. Seatud väärtused jäävad pausi kestusel alles. Sealjuures näidatakse viimati valitud pöörlemiskiirust ja pöörlemissuunda koos täiendava pausimärgiga.

Sama nupu uuesti vajutamisel töötab seade eelnevate seadetega edasi.

2. Käsiseadmel

Sama funktsiooni võib vallandada vajutades käsiseadmel mikrolüliti **(C)**.

H. Käsiseadme mootori ülekoormuskaitse

- Käsiseadme võimaliku blokeerumise või ülekoormuse korral lülitatakse 5 sekundi pärast pöörlemine ja imiturbiin välja. Ekraanile kuvatakse järgmine veateade **(J)**:



- U 8 sekundi möödumisel kaob see näit ja seade jääb ooteseisundisse.

I. Imiõudluse reguleerimine

- Imiõudlust saab seada 13 astmes. Vajutades nuppu **(S)** suurendatakse, vajutades nuppu **(Q)** vähendatakse imiõudlust.
- Ekraanil näidatakse parempoolsel tulpgraafikul jõudluse väärtust. Valitud imiõudlus on tumedal taustal.



Märkus

Enamikuks juhtudeks piisav imiõudlus saavutatakse juba keskmise seade korral.



Märkus

Imiõhuvoolu kasutatakse samaaegselt ka mikromootori jahutamiseks. Seadme töötamisel toimub imemine pidevalt, vähemalt madalaimal seadel. Imemist ei saa välja lülitada!

SEADME KASUTUSELEVÖTMINE



Märkus

Imuri rikke korral ei tohi seade edasi töötada!

J. Imiturbiini temperatuurikaitse

Kui imiturbiini jahutus ei ole piisav ja õhu temperatuur imiturbiini korpuses ületab 80 °C, lülitatakse imiturbiin ja käsiseade välja. Ekraanil kuvatakse veateade „ÜLEKUUMENEMINE“.



- Temperatuuri langemisel imiturbiini korpuses u 10–15 °C võrra kaob see näit. Seade jääb ooterežiimi.

Imiturbiini võimalikud ülekuumenemise põhjused

- Ummistus imivoolikus või käsiseadmes
- Liigselt täidetud filtrikott
- Ebapiisav õhu ringvool seadme tagaküljel
- Lihvimistolm turbiini piirkonnas purunenud tolmutoti tõttu või seadme kasutamisel tolmutotita.



Tähelepanu!

Ülalnimetatud põhjuste välistamise korral soovitame saata seade kohe teenindusse!

K. Pöörlemiskiiruse väärtuste salvestamine / mälu funktsioon

Nuppudega **(L)** või **(N)** valitud pöörlemiskiiruse saab suvalise salvestusnupu **(P)** vähemalt 3 s kestva vajutamisega salvestada. Nt M1-le madal pöörlemiskiirus suurele freesile. M2-le keskmine pöörlemiskiirus keskmise suurusega freesile ja M3-le suur pöörlemiskiirus väikesele freesile. Koos freesi pöörlemiskiirusega salvestatakse ka valitud imijõudlus ja freesi pöörlemissuund. Valitud mälu seadet näidatakse ekraani **(J)** keskosas.



Tehasest on siin juba ette määratud järgmised salvestatud väärtused:

M1	=	80	(8000 p/min; imijõudlus 4 tulpa = 30%)
M2	=	15	(15000 p/min; imijõudlus 8 tulpa = 60%)
M3	=	20	(20000 p/min; imijõudlus 11 tulpa = 85%)

Neid seadeid saab ülalkirjeldatud viisil muuta. Valitud pöörlemiskiiruse edukat muutmist kinnitatakse näiduga „Save“:



EE

EN

FR

IT

ES

NL

RU

PL

SE

FI

SEADME KASUTUSELEVÕTMINE

L. Tolmukoti vahetamine

Lülitage seade välja ja tõmmake voolikuühendus **(G)** ning pistik **(H)** välja. Tõmmake kate **(F)** kerge tõmbega väljatõmmatavast käepidemest **(B)** korpusest välja. Hoidke nüüd filtrikotti ühe käega esiservast ja tõmmake voolikuotsak avast välja. Võtke täis tolmu kott ära ja asendage see uuega. Uue tolmu kotti paigaldamine toimub vastupidises järjekorras. Kontrollige sealjuures, et uus tolmu kott ei ole vigastatud (s.t et õmblused on laitatus korras).

Imiõudluse märgataval vähenemisel, hiljemalt siis, kui filter on 2/3 täidetud, tuleb filter kohe asendada! Ainult nii tagatakse täis imiõudlus ja välditakse imiturbiini ülekuumenemine puuduliku õhu juurdevoolu tagajärjel!



Tähelepanu!

Kasutage ainult originaal-tolmu kotte!



Tähelepanu!

Filtrikott on ette nähtud ainult ühekordseks kasutamiseks ja seda ei tohi tühjendada ega korduvalt kasutada!



Tähelepanu!

Kui filtrikott peaks töötamisel rebenema ja osa lihvimistolmu jõuab filtrikambrisse, ei tohi seadet mitte mingil juhul edasi kasutada, sest võidakse vigastada imiturbiini. Saatke sel juhul seade viivitamatult hooldusse!



Tähelepanu!

Liigselt täis filtri korral on filtri purunemise oht! Selle tulemuseks võib olla, et lihvimistolmu jõuab turbiinini ja purustab selle.



Märkus

Kontrollige iga päev enne töö algust filtrikoti seisundit (asendit ja täiteastet). Vahetage vajadusel filtrikott vastavale eespool toodud juhistele uuega. **Õigeaegne filtrivahetus pikendab imiturbiini eluiga.**



Märkus

Standardised lõhnapadrunid (tolmuimejate tarvikud) mahuvad läbi tolmu kotti ava ja takistavad ulatuslikult lõhnasaastet.



Märkus

Ärge transportige mitte kunagi täis tolmu kottiga seadet! See kehtib nii juhul, kui tahate seadet hoiustada, seda pikemat aega mitte kasutada või hooldusesse saata.

M. Tolmu kotti soovitatava vahetamise kontrollisüsteem

- **Promed 4030-SX2** on varustatud tolmu kotti kontrollisüsteemiga: see näitab järelejäänud tööaega seesoleva tolmu kottiga ja kasutaja saab seda vastavalt oma isiklikele kogemustele individuaalselt seada.
- Seesoleva tolmu kottiga järelejäänud tööaega saab igal ajal nuppu **(R)** vajutades vaadata ja see kuvatakse lühiajaliselt ekraanil: tolmu kotti sümbolis näidatakse sealjuures turbiini hetkelist temperatuuri imikambris.



- Kui tolmu kotti tööaeg on täis, viidatakse ekraanil hoiatava näiduga tolmu kotti vahetamisvajadusele. Sümbolit näidatakse kuni tolmu kotti väljavahetamistoimingu teostamiseni.

EE

EN

FR

IT

ES

NL

RU

PL

SE

FI

SEADME KASUTUSELEVÕTMINE



- Tolmukoti vahetamise järel tuleb teha kontrollisüsteemi „Reset“. Vajutage selleks nuppu **(R)** kestusega u 4 sekundit. „Reset“-toimingut kinnitatakse signaalheliga.



Tähelepanu!

Vaatamata ületäitunud tolmuksile on võimalik edasi töötada ja see toimub omal vastutusel!



Tähelepanu!

Jälgige tingimata, et te ei vajutaks mitte ainult „Reset“-nuppu, vaid vahetaksite eelnevalt ka tolmuksile!



Tähelepanu!

Tolmuksile kontrollisüsteem on ainult orienteerimisabiks. See ei kontrolli tolmuksile tegelikku seisundit. Vähendatakse järkjärgult ainult seatud tööaega.

N. Filtri tööaja seade

- Tundide arvu, mida vähendatakse kuni tolmuksile vahetussoovituseni, saab vastavalt isiklikele kogemustele seada piires 10 kuni maksimaalselt 20 tundi.
- Töötundide seadmiseks hoidke nuppu **(R)** vajutatult. Ekraanil kuvatakse „SAVE“.



- Seejärel näidatakse hetkelist töötundide arvu.



- Vabastage korraks nupp **(R)** ja vajutage seda seejärel uuesti. Ekraanil kuvatakse töötundide seadmise skaala (10 h – 20 h):



- Töötundide arvu saab nupuga **(L)** suurendada ja nupuga **(N)** vähendada. Nupu vajutatult hoidmisel toimub kiire läbijooks.
- Kui olete seadnud soovitud töötundide arvu ja seadmise lõpetanud, kuvatakse ekraanil jälle „standardnäit“. Seatud töötundide arv salvestatakse automaatselt.

O. Jalglüliti või sujuvalt reguleeritav pedaal (suvandid)

Lisavarustusena on saadaval **Jalglüliti (SISSE/VÄLJA)**, või sujuvalt reguleeritav pedaal. Neid saab valikuliselt ühendada seadme tagaküljel olevasse pesse „Jalglüliti“ **(T)**.

1. Jalglüliti (SISSE/VÄLJA)

Seadme saab aktiveerida lihtsa jalglülitiga, s.t et jalgpedaali vajutamisel rakendatakse ekraanil seatud pöörlemiskiiruse ja imemise väärtused. Jala eemaldamine pedaalilt põhjustab käsiseadme ja imiturbiini seiskumise.

2. Sujuvalt reguleeritav pedaal (paisutuspedaal)

Pedaaliga saab pöörlemiskiirust sujuvalt ja tundlikult reguleerida.

EE

EN

FR

IT

ES

NL

RU

PL

SE

FI

SEADME KASUTUSELEVÕTMINE

Seaded nuppudega **(L)** ja **(N)** on sealjuures „eelvalikuks“ või maksimaalseadeteks. Jalaga reguleerimise võimalus piiratakse ekraanil seatud pöörlemiskiirusega või kui seate nupuga **(L)** maksimaalse astme, saate jalaga reguleerida kogu pöörlemiskiiruse vahemiku ulatuses. Jala eemaldamine pedaalilt peatab nii mootori kui imemise.



Märkus

Mikrolüliti funktsiooni käsiseadmel jalgpedaali kasutamine ei mõjuta. Mikrolülitiga saate seadme igal ajal ooterežiimi lülitada.



Märkus: kasutada saab ainult **Promedi** jalgpedaale.

P. Seadme kaitsme vahetamine

Seadme kaitse asub seadme alaküljel. Enne kaitsme vahetamist tõmmake palun tingimata võrgupistik pesast välja. Vahetamiseks keerake kaitsmekandur kruvikeerajaga välja ja asendage peenkaitse T2,5 A (115 V versiooni korral: T5,0 A).

Talitlustõrke korral

- Kontrollige voolutoite korrektsust.
- Kontrollige, kas käsiseade on seadmega korrektselt ühendatud.
- Kontrollige, et tolmukott ei ole rebenenud.
- Kontrollige käsiseadme koostamise korrektsust.
- Jalgpedaali kasutamisel kontrollige, kas seade ilma jalgpedaalita töötab.
- Kui sellega ei saa probleeme kõrvaldada, pöörduge palun oma hoolduskoha poole.

ERILISED KVALITEEDINÄITAJAD

Kileklahvistik

Lihtsaima käsitsemisviisina valite kõik funktsioonid vajutades vastavat nuppu kileklahvistikul.

LED-ekraan

Suurelt, kergesti loetavalt näidikult saate ühe pilguga kogu teabe seadme kohta.

Kiirkinnitustsang

Abrasiivotsaku hoidikus võimaldab kiirkinnitustsang lihvkäia lihtsat, kiiret ja kergekäigulist vahetamist. Pöörlemisel lukustatakse abrasiivotsaku saba automaatselt.

Käsiseadme mootori ülekoormuskaitse

Seade on varustatud käsiseadme ülekoormuskaitsega. Käsiseadme võimaliku blokeerumise või ülekoormuse korral lülitatakse u 5 s pärast nii mootori pöörlemine kui imiturbiin välja.

Imiturbiini temperatuurikaitse

Kui imiturbiini jahutus ei ole piisav ja õhu temperatuur imiturbiini korpuses ületab 80 °C, lülitatakse imiturbiin ja käsiseade välja.

Kontrollisüsteem tolmukoti soovitatavaks vahetamiseks

Tolmukoti kontrollisüsteem näitab paigaldatud tolmukoti järeleolevat tööaega ja seda saab vastavalt kasutaja kogemustele individuaalselt seada.

EE

EN

FR

IT

ES

NL

RU

PL

SE

FI

HOOLDUSJUHISED

Et mitte mõjutada seadme turvalisust, usaldatavust ja jõudlust ei tohi keegi peale **Promedi** poolt volitatud isikute teha seadmel täiendusi, usseadeid, muudatusi või remonte.

- A.** Hoidke käsiseadme sisemus (kinnitustsang / abrasiivotsaku hoidik), võimalikult vaba tolmut ja lihvimisjääkidest
- B.** Eemaldage mustus käsiseadme välispinnalt alkoholiga niisutatud riidelapiga ja vältige niiskuse sattumist selle sisemusse
- C.** Kasutage ainult normmõõdule (\varnothing 2,332–2,350 mm, saba pikkus 28–36 mm) vastavaid abrasiivotsakuid ja vältige roostes või vigastatud lihvkäiade kasutamist. Väärkasutus võib põhjustada kuullaagrite ülemäära kiiret kulumist. Ärge ületage turvalist kiirust ja ärge eirake tootja poolte ette nähtud turvameetmeid.
- D.** Ärge mõjutage käsiseadet tugevate löökidega, see võib vigastada kuullaagreid. Kui käsiseade peaks maha kukkuma, kontrollige, et abrasiivotsak ei ole paindunud. Pange tähele müra ja/või kuumenemise suurenemist. Kui käsiseade on vigastatud, saatke see remonti.
- E.** Enne seadme puhastamist veenduge, et seade on välja lülitatud ja vooluvõrgust lahutatud.
- F.** Ärge kasutage agressiivseid aineid, nagu nt küürimisvedelik või muud loputusained, sest need võivad pinda söövitada.
- G.** Ärge asetage seadet mitte kunagi vedeliku ja hoidke see eemal lahusteid või atsetooni sisaldavatest vedelikest.



Tähelepanu!

Ärge kasutage puhastamiseks **pihustatavat desinfitseerimisvedelikku!** Niiskus võib sisse tungida ja vigastusi põhjustada (laagrivigastused käsiseadmes, elektroonikavigastused juhtseadmes).



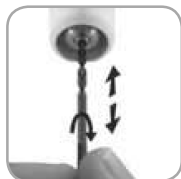
Tähelepanu!

Seadet, käsiseadet ja käsiseadme mootorit tohib desinfitseerida ainult **pühkides**.

KINNITUSTSANGI PUHASTAMINE

Freesi saba lükkamisel kinnitustsangi võib freesile kinnitunud tolmu lahti pääseda ja kinnitustsangi kukkuda. Kui sinna aja jooksul tolmuladestus koguneb, ei saa freesi saba enam ettenähtud sügavuseni sisse lükata ja ei ole tagatud täielik kinnitusjõud. Sel juhul tuleb kinnitustsangi järgmiste andmete kohaselt puhastada.

Lihtsa puhastamise võimaldamiseks on tarnekomplektis haardeosaga spiraalpuur.



Lükake puur ettevaatlikult kinnitustsangi ja pöörake seda päripäeva, hoides haardeosa esiosa allpool. Nii vabastatakse kinnitunud tolmu. Toimingut tuleb mitu korda korrata.



Tähelepanu!

Ärge kasutage kinnitustsangi puhastamiseks **suruõhku**. Tolmu võib sisse tungida ja kahjustusi põhjustada.

EE

EN

FR

IT

ES

NL

RU

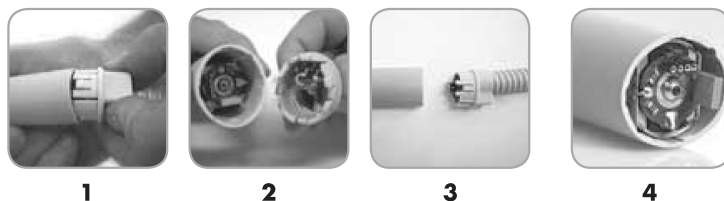
PL

SE

KÄSISEADME PUHASTAMISJUHEND

Käsiseadet tuleb olenevalt kasutamisest vähemalt kord nädalas puhastada.

1. Tõmmake mootoriühendus ettevaatlikult voolikult maha (jn 1-3).
2. Lükake komplektne mikromootor koos kinnitusmehhanismiga käsiseadme kestad välja. Ärge tõmmake sealjuures mitte kunagi väikesest kollasest kondensaatorist (jn 4).



3. Puhastage voolamiskanalite piirkonda kuivalt harjaga (jn 4-6).



4. Puhastage seejärel kogu mootorisõlme, mootori kesta ja voolikugarnituuri selleks sobiva lapiga (jn 8/9).



5. Jälgige käsiseadme koostamisel pistikkontaktide korrektset asendit! Asetage palun need pistikkontaktid ilma ühtegi kontaktjalga vigastamata ettevaatlikult kohale ja ühendage (jn 10/11). Jälgides juhtsiine (jn 12) saate mootori kesta vähest jõudu kasutades kuni fikseerumiseni peale lükata.



HOOLDUS

Teie kliendid ootavad teilt kindlasti professionaalset tulemust. Seda saavutate ainult laitmatus seisundis seadmega. Kasutage selleks meie teenindust ja laske oma seadet korrapäraste ajavahemike järel meie spetsialistidel kontrollida. Saatke oma seade hiljemalt iga 12 kuu järel klienditeenindusse. Esitame teile meelega hinnapakumise (kulude kogusumma: 19,- € neto, mis nõutakse sisse seadme hooldusel (kulude kogusumma: 29,- € neto + materjalikulu).

Kui teil puudub asenduseade, saate selle selleks ajaks meilt 3 euro eest päevas laenata (ainult Saksa Liitvabariigi piires).

JÄÄTMEKÄITLUS

Elektrilised tööriistad, tarvikud ja pakend tuleb suunata loodushoidlikult taaskasutusse.

Ainult EL riikidele:

Ärge visake elektrilisi tööriistu majapidamisjätmete hulka! Vastavalt Euroopa elektri- ja elektroonikaseadmete direktiivile 2012/19/EL ja selle rakendusotsustele siseriiklikus seadusandluses tuleb kasutuskõlbmatud elektrilised tööriistad eraldi koguda ja saata loodushoidlikult taaskasutusse.

EL piires viitab see sümbol sellele, et seda toodet ei tohi käidelda majapidamisjätmena. Vanaseadmetes on väärtuslikke taaskasutuskõlblikke materjale, mis tuleb suunata taaskasutusse ja mitte kahjustada kontrollimata jäätmekäitlusega keskkonda või inimeste tervist. Palun suunake seetõttu vanaseadmed jäätmekäitluse sobivate kogumissüsteemide kaudu või saatke seade jäätmekäitluseks sinna, kust te selle ostsite. Seal saadetakse see materjalide taaskasutamiseks edasi.

GARANTII

See toode on hoolikalt valmistatud ja enne tehases väljasaatmist on seda hoolikalt kontrollitud. Seetõttu anname me sellele tootele ostukuupäevast algava 24 kuulise garantii. **Promedi** tooted vastavad oma kirjeldusele ja kõikidele spetsifikatsioonidele; teie vastutuses on tagada, et ostetud tooteid kasutatakse sihipäraselt.

- Kui garantiiajal ettenähtud kasutuse korral esinevad ja tuvastatakse materjali- ja/või töötlemisvead, asendame garantiiajal tasuta kõik toote vigased detailid, kaasa arvatud garantiiremondi tööjõukulu.
- **Garantii alla ei kuulu:**
 - toote normaalne kulumine. Toote transpordist ja hoiustamisest põhjustatud vigastused. Mittesihipärasest kasutamisest või puudulikust hooldusest põhjustatud kahjustused. Kasutusjuhendis toodud suuniste eiramisest põhjustatud kahjustused. Toote mitte **Promedi** poolt läbi viidud modifitseerimisest põhjustatud kahjustused.
 - Vigastused teravate esemetega, väänamise, muljumise, kukkumise, ebanormaalse löögi või muude **Promedi** poolt kontrollimatute tegevustega.
 - Kuluvad osad (nt liikuvad detailid, nagu kuullaagrid, mootorid, mootori süsiharjad jms, sulgurid) ei kuulu põhimõtteliselt garantii alla.
- **Garantiinõuet ei rahuldata, kui:**
 - toodet ei saadeta tagasi originaalpakendis või samaväärses pakendis; seda modifitseeriti või remonditi muu isiku või ettevõtte poolt, välja arvatud **Promedi** või **Promedi** poolt volitatud edasimüüja; toodet parandati **Promedi** heakskiiduta detailidega; toote seerianumber/LOT-number on eemaldatud, kustutatud, muudetud või loetamatuks tehtud.
- Hügieenilistel põhjustel tuleb tooted, millel on olnud otsene kehakontakt või kontakt kehavedelikega (nt verega), enne tagasisaatmist pakkida eraldi plastkotti. Sellistel juhtudel peab pakil või saatedokumentides olema eriviide asjaoludele.
- Garantii aja kestel remonditud komponentidele või vahetatud toodetele antakse garantii ainult allesjäänud esialgse garantiiaja ulatuses; eeldusel, et selle vahetamise või remondi viis läbi **Promedi** või **Promedi** poolt volitatud edasimüüja.
- Garantii aeg algab ostukuupäevaga. Garantiinõuded tuleb esitada garantiiajal. Garantii aja lõppemise järel esitatud reklamatsioone ei võeta arvesse. Garantii jõustub nende garantiitingimuste raames ainult siis, kui ostukuupäeva tõendatakse ostudokumendi vms. Võimalikud on varustuse tehnilised ja optilised muudatused!

EE

EN

FR

IT

ES

NL

RU

PL

SE

GARANTIINGIMUSED

See garantii on seaduslik ja rakendatav ainult riigis, kus toode esmaostja poolt soetati eeldusel, et toote müüjaks selles riigis oli **Promed**. Garantii on samuti rakendatav kõikides Euroopa majandusruumi riikides, kus **Promedil** on volitatud importöör või turustuspartner. Olenevalt riigist võivad seal kehtida seadusandlusest olenevad eri- ja erinevad garantiid ning tagatised. Need garantiitingimused ei välista ega piira kehtivaid seadussätteid. Kui siseriiklikud seadused seda lubavad, ei pikenda, uuenda ega mõjuta muul viisil garantiiaega toote edasimüümine, remont ega vahetamine.

- ÜRO konventsiooni kaupade rahvusvahelise ostu-müügi lepingute kohta ei rakendata. Müüja seaduslikku garantiioigust meie garantiitingimused ei puuduta. Rakendatava kohustusliku seadusandluse suurima võimaliku mahuna on need garantiitingimused teie ainsaks ja välistavaks edasikaebamisvahendiks ja kehtivad kõigi muude selgesõnaliste või loogiliselt järelduvate garantiitingimuste asemel. **Promed** ei vastuta ka juhul, kui **Promed** oli sellisest võimalusest teadlik, ebatavaliste, kaasnevalt tekkinud kahjustuste eest, trahvide, kaotatud tulu, kasutamisevõimaluste puudumise, asendusvarustusega või asendusseadistega seotud kulutuste, kõrvaliste isikute kindlustusnõuete ja omandikahjustuste eest, kui need olid tekkinud toote soetamisel või kasutamisel garantii rikkumise, lepingu katkestamise, hoolimatuse, toote vigade või muudel õiguslikel või seaduslikel asjaoludel tekkinud põhjuste tõttu. **Promed** ei vastuta viivituste eest garantiiteenuste rakendamisel.
- **Promed** ei vastuta võimalike tõlkimisvigade eest.
- Sujuvaks töötlemiseks on tingimata vajalikud järgmised andmed:
 1. originaal-ostutõend/kviitung või kaupmehe ostukuupäevaga tempel;
 2. tuvastatud puudus / täidetud teenindus-remonditellimus (on seadme juures);
 3. seadme tähis / tüüp / seeria-/ partiinumber.

EE

EN

FR

IT

ES

NL

RU

PL

SE

FI